

# RAPPORT D'ACTIVITÉ



20  
23



[www.adepape-meuse.fr](http://www.adepape-meuse.fr)



MEUSE  
**ADEPAPE**



# SOMMAIRE

P. 3 - L'Édito du Président

P. 4 - L'Édito du Secrétaire Général

P. 5 - Hommage à Stéphane DE MARCO

## P. 6

### LA PLUS GRANDE FAMILLE DE MEUSE UN ACTEUR ESSENTIEL

P. 7 - L'ADEPAPE est la voix de l'enfance protégée

P. 8 - Au coeur de notre gouvernance

P. 9 - Secteurs d'intervention

P. 10 - L'activité 2023 en chiffres

## P. 11

### ÊTRE AU PLUS PRÊT DE VOS HISTOIRE AU CŒUR DU TERRITOIRE

P. 12 - Les temps forts de l'année 2023

## P. 15

### DANS LA PEAU DES PORTES PAROLES DE L'ENFANCE PROTÉGÉE

P. 16 - Communiquer et sensibiliser

P. 18 - Diffuser une culture de l'entraide

P. 19 - Un nouveau lien avec les membres

P. 20 - Des actions concrètes en mouvement

P. 21 - Le pouvoir d'agir des jeunes confiés

P. 22 - Une volonté forte de coconstruire

P. 23 - Contribuer à l'effort d'insertion sociale

P. 24 5 - L'ADEPAPE un acteur dans la continuité

P. 25 - Prévenir peut aider la clef de nos actions

P. 26 - Valoriser l'engagement des bénévoles

P. 27 - Les commissions départementales

P. 28 - Faire parler les chiffres

## P. 29

### AU CŒUR DES COMPTES FINANCIERS DE LA PLUS GRANDE FAMILLE

P. 30 - Le budget de la Plus Grande Famille

P. 31 - Remerciements de notre famille

P. 32 - Nos partenaires, il nous soutiennent

# ÉDITO DU PRÉSIDENT



**DORIAN STUMPF**  
**PRÉSIDENT**

***Être à la hauteur des enjeux des politiques de l'enfance protégée : c'est le défi réussi de la Plus Grande Famille de Meuse décrit dans ce rapport d'activité.***

C'est toujours un moment particulier de faire une rétrospective de l'année écoulée tant la qualité et la densité du travail est intense au fur et à mesure que l'association se développe dans l'intérêt seul des jeunes et anciens jeunes protégés.

Grâce à l'attractivité et la redynamisation de notre vie associative, notre association a repris son caractère essentiel dans la Protection de l'Enfance mais aussi dans la vie du territoire pour fédérer cette Grande Famille : entre acteurs, professionnels et usagers. Nous avons fait de la déstigmatisation de l'enfance, de l'adolescence et de l'adulte protégé une priorité pour changer de regard sur la Protection de l'Enfance. Il est urgent de parler du bien pour celles et ceux qui ne se reconnaissent pas dans le sensationnel. Nous le devons aux milliers d'enfants, de jeunes confiés à l'Aide Sociale à l'Enfance qui ne demandent qu'à réussir et s'épanouir mais aussi aux professionnels qui œuvrent avec bienveillance et humilité pour l'avenir de nos enfants.

Ces paroles bienveillantes peuvent faire changer ces situations alarmantes et nous faire prendre conscience qu'il est nécessaire de faire ces investissements humains : une réalité mais également un pari pour l'avenir de notre société.

Les enfants confiés ne peuvent être écartés. Cette année 2023 est aussi l'année du renouveau, pour l'association, grâce à sa revalorisation économique et budgétaire : nous allons ainsi pouvoir recruter un professionnel pour accentuer de manière significative notre travail de terrain ainsi que notre démarche partenariale. Qui mieux que nous pour comprendre et faire changer les choses de manière positive et constructive pour l'avenir de nos adultes de demain. Tant que l'ADEPAPE existera, il en sera toujours temps. Nous pouvons encore agir : n'attendons pas.

Ce n'est qu'ensemble que nous pourrions déplacer ces montagnes et construire ce nouvel espoir pour la Protection de l'Enfance. Notre place n'est plus à faire, la Protection de l'Enfance doit faire partie de nos priorités. C'est un investissement humain nécessaire. Pour rendre plausible l'avenir, notre jeunesse doit être entendue, écoutée et prise au sérieux dans les décisions qui nous incombent toutes et tous.

Nous devons collectivement porter une voix équilibrée et nuancée pour réussir les missions de la Protection de l'Enfance et la construction de l'avenir de l'enfance protégée.

# ÉDITO DU SECRÉTAIRE GÉNÉRAL



**ROLAND WILLOCQ**  
**SECRÉTAIRE GÉNÉRAL**

## *Un changement de paradigme grâce à l'intergénérationnalité dans le milieu associatif qui a fait ses preuves dans le mouvement de la Plus Grande Famille de Meuse.*

L'ADEPAPE de Grand-Papa (j'allais dire la mienne) n'arrivait plus à communiquer avec ses partenaires incontournables.

La nécessité était la continuité dans le changement.

Continuer, car le législateur avait depuis 2007 imposé aux ADEPAPE de nouvelles missions, missions qui nous faisaient entrer de plain-pied dans la protection de l'Enfant confié au plus près des personnels et des décideurs.

Trouver et construire la nouvelle équipe fut une recherche de 4 ans pour enfin, en 2019, trouver celles et ceux qui, par leur jeunesse voulaient montrer une Association d'entraide du 21ème siècle, une communication plus ouverte, une vraie place sur la toile, des jeunes gens qui ouvrent notre ADEPAPE sur Internet mais pas que.

C'était ce qu'il fallait faire sans pour autant que les fondateurs soient mis en retraite anticipée et « externalisés ».

Cela a marché, cela marche et cela marchera. Notre association départementale fut l'exemple même de cette prouesse.

Ce ne sont pas seulement des montagnes que nous avons à déplacer mais aussi des préjugés à faire tomber. Une Aide Sociale à l'Enfance qui partage, qui reconnaît et qui place l'Enfant au centre de ses préoccupations qui sont pourtant nombreuses, c'est pour nous une nouvelle ère qui s'ouvre à la Plus Grande Famille de Meuse.

Sachons saisir les mains qui nous sont tendues.

Bien sûr, sans la force de nos jeunes dirigeants, la fougue de leur jeunesse et l'envie de réussir, tout cela n'aurait pas été possible.

Une espérance nouvelle pour l'entraide entre les Enfants confiés de Meuse de 7 mois à 107 ans vient de voir le jour.

Il nous appartient de croire ensemble à la réussite de notre Association Départementale d'Entraide des Personnes Accueillies en Protection de l'Enfance.

Nous, les confiés et anciens confiés de l'ASE 55, nous pouvons le faire.

Oui, nous le pouvons pour nos enfants et leur protection !



# HOMMAGE À STEPHANE DE MARCO



1965 - 2023  
**STÉPHANE DE MARCO**  
**ÉDUCATEUR SPÉCIALISÉ**

*À la hauteur de l'homme que tu étais et au rêveur que tu as fais de moi : c'est un bout de mon histoire qui s'éteint avec toi.*

En apprenant ta disparition subitement dès suite de la maladie qui a eu raison de toi le 07 octobre 2023 qui a plongé dans une profonde tristesse tes collègues du Foyer Éducatif du Jeune Meusien mais aussi les jeunes confiés à la structure qui ont eu la chance de te compter parmi leurs accompagnants.

Derrière toi, Stéphane, se cache l'homme que je suis devenu et ce que la Protection de l'Enfance m'a offert de plus cher. Au barbecue traditionnel organisé par notre structure, que tu n'aurais manqué pour rien au monde, je me souviendrai des mots que tu as eus à mon égard et tes encouragements. Je n'aurai pu croire que c'était un adieu. Naïvement, battant comme tu l'étais, je n'aurai pu penser que la maladie t'emporterait.

La Protection de l'Enfance perd l'un de ces acteurs brillants : un professionnel humaniste et sincère. Je retiendrai de toi chaque seconde, minute et heure passée ensemble à Sainte Foy dans le froid glacial des montagnes, ta force de travail manuel, tes conseils, ta combativité et surtout ton humanité à montrer la voie.

Je n'oublierai jamais ta simplicité et ta proximité qui te caractérisait si bien dans ta sensibilité.

Bien plus qu'un exemple, tu étais un pilier pour tant de jeune que tu as croisé. Tu t'es tenu debout, ne te sens pas coupable d'avoir perdu le combat. J'ai eu la chance de te connaître.

Mes pensées vont à ta fille, ta femme, ta famille, tes proches, l'équipe éducative avec qui tu as travaillé, l'association pour laquelle tu donnais tant et les jeunes qui ont eu la chance de te connaître.

Je n'oublierai jamais l'homme que tu étais et je sais à quel point tu étais fier du combat que je mène que tu suivais avec discrétion. Merci pour tout ce que tu as fait pour moi et la Protection de l'Enfance. Elle te doit sa reconnaissance éternelle.

Je continuerai le combat, ton combat pour les jeunes et anciens jeunes confiés en Protection de l'Enfance que tu chérissais tant, comme je te l'ai promis.

Tu me laisses un héritage et des souvenirs indélébiles qui me resteront à jamais graver dans la mémoire.

En héritage de ce que tu m'as laissé : je te serai éternellement reconnaissant comme eux le sont, c'était tes enfants, c'est devenu les miens par la force des choses. Merci pour tout Mon Stéph.



# **LA PLUS GRANDE FAMILLE DE MEUSE UN ACTEUR ESSENTIEL**

ADEPAPE MEUSE - RAPPORT D'ACTIVITÉ 2023

# L'ADEPAPE EST LA VOIX DE L'ENFANCE PROTÉGÉE

L'Adepape représente et accompagne les personnes accueillies ou ayant été accueillies en Protection de l'Enfance et autres statuts dans le Département de la Meuse.

## L'Association Départementale d'Entraide des Personnes Accueillies en Protection de l'Enfance de Meuse

L'Association Départementale d'Entraide des Personnes Accueillies en Protection de l'Enfance a été créée par le Code de l'Action Sociale et des Familles (art. L224-11), elle représente et accompagne les jeunes et anciens jeunes confiés en Protection de l'Enfance dans un département. Aujourd'hui, L'Adepape est implantée sur l'ensemble du territoire meusien créant ainsi un lien fraternel entre ces publics qu'ils s'agissent des personnes accompagnés à l'Aide Sociale à l'Enfance, les Pupilles de l'État, les enfants adoptés ou encore nés sous le sceau du secret.

### PORTE PAROLE DES JEUNES CONFIEÉS

L'Adepape de Meuse intervient auprès des pouvoirs publics pour évaluer et coconstruire les politiques en faveur de la Protection de l'Enfance. Elle représente et défend les jeunes notamment dans les commissions départementales spécialisées.

### SERVICES AUX JEUNES CONFIEÉS

L'Adepape de Meuse accueille, informe, représente et accompagne les jeunes et anciens jeunes confiés en Protection de l'Enfance dans leur quotidien. Elle déploie sur l'ensemble du territoire des actions d'entraide en faveur des projets de vie des publics.



Elle garantit un lien fraternel entre les publics fragilisés par leur parcours de vie tout en orchestrant des actions concrètes visant à participer à l'effort d'insertion sociale et professionnelle pour réduire la fracture sociale.

### EXPERTE DE LEUR RÉALITÉ DE VIE

L'Adepape de Meuse participe à l'Observatoire de Protection de l'Enfance, des enquêtes sont menées auprès des jeunes pour observer et décrypter leurs attentes. Elle s'appuie sur son réseau d'associations départementales, ses représentants qui font remonter les réalités du terrain. Elle bénéficie d'une expertise nationale de la politique enfance et des familles.



# AU COEUR DE NOTRE GOUVERNANCE

Une gouvernance d'un collège de **12 membres** (dont 2 du Conseil de Famille des Pupilles de l'État) réunit en un Conseil d'Administration au service de la Protection de l'Enfance, de l'adoption et de la recherche d'origine dans le département de la Meuse.

## *Notre Bureau*



**Dorian Stumpf**  
Président



**Olivia Augusto**  
Vice-présidente



**Roland Willocq**  
Secrétaire Général



**Roland Rouyere**  
Trésorier

## *Notre Conseil d'Administration*



**Mireille Pierson**  
Administratrice



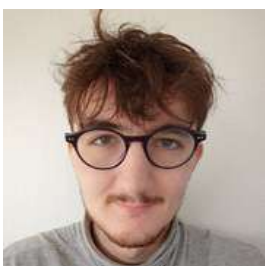
**Régine Munerelle**  
Administratrice



**Michel Pierson**  
Administrateur



**Michel Amann**  
Administrateur



**Steven Dubois**  
Administrateur



**Harvinder Luthra**  
Administrateur

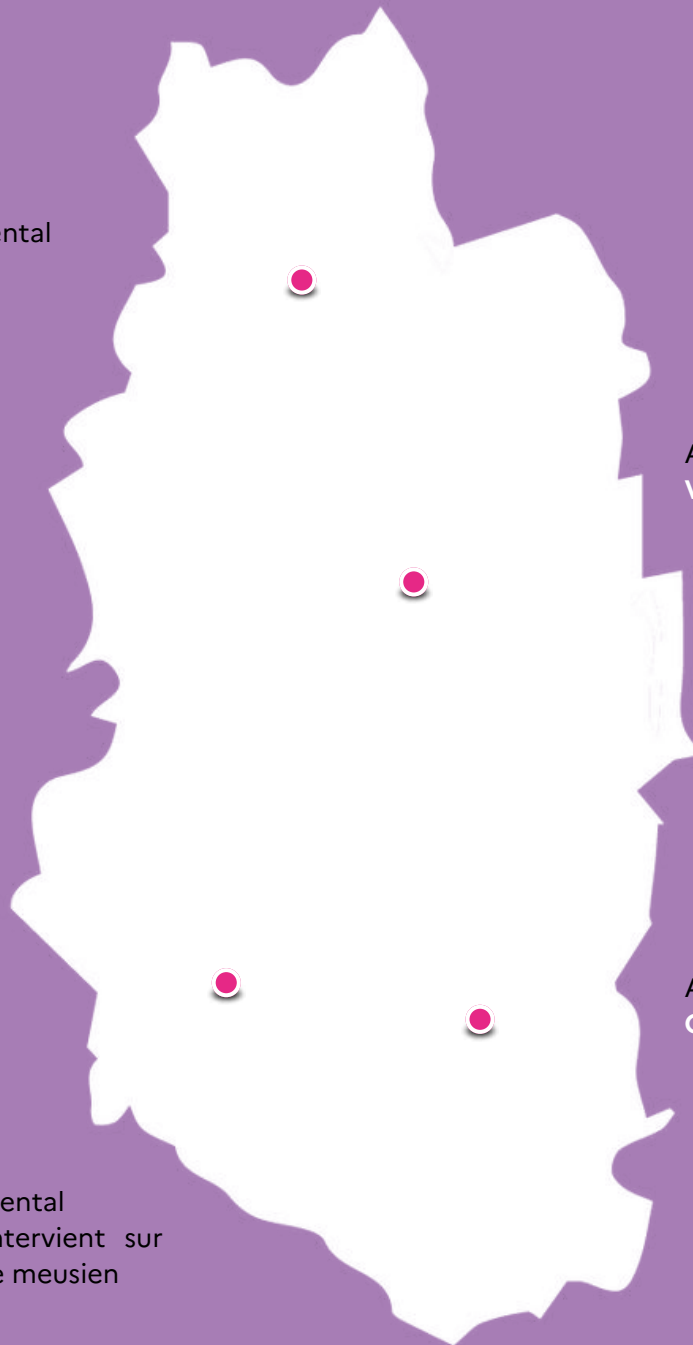


**Julien Lamblé**  
Administrateur



**Roland Corrier**  
Réviseur aux comptes

Antenne départemental  
**STENAY**



Antenne départemental  
**VERDUN**

Antenne départemental  
**COMMERCY**

Siège départemental  
L'association intervient sur  
tout le territoire meusien  
**BAR LE DUC**

# L'ACTIVITÉ 2023 EN CHIFFRES

**165**

**ACTIONS D'ENTRAIDE**  
individuelles

**+ 71 %**  
par rapport à 2022

**564**

**MAILS TRAITÉS**  
boite mail

**+ 50 %**  
par rapport à 2022

**323**

**APPELS TRAITÉS**  
standard

**+ 43 %**  
par rapport à 2022

**11**

**MEMBRES**  
actifs

**+ 22 %**  
par rapport à 2022

**9**

**COMMISSIONS**  
départementales

**+ 22 %**  
par rapport à 2022

**169**

**PERMANENCES**  
départementales

**+ 22 %**  
par rapport à 2022

**4**

**CONSEIL**  
**D'ADMINISTRATIN**

**+ 0 %**  
par rapport à 2022

**3**

**COLLECTES**  
en faveur de l'enfance

**+ 200 %**  
par rapport à 2022

**4**

**JOURNÉES**  
territoriales

**+ 100 %**  
par rapport à 2022

## LES CHIFFRES DE L'ENFANCE PROTÉGÉE

**944**

**JEUNES CONFIEÉS**  
en Protection de  
l'Enfance

**132**

**MINEURS NON**  
**ACCOMPAGNÉS**  
confiés

**44**

**PUPILLES DE L'ÉTAT**  
confiés au service de  
l'État

\*Source : Observatoire Départemental de la Protection de l'Enfance de Meuse



# **ÊTRE AU PLUS PRÊT DE VOS HISTOIRES AU COEUR DU TERRITOIRE**

ADEPAPE MEUSE - RAPPORT D'ACTIVITÉ 2023

# LES TEMPS FORTS

## EN 2023

*Une année riche en rencontre humaine et en projet. L'Association Départementale d'Entraide des Personnes Accueillies en Protection de l'Enfance de Meuse est sur le terrain.*



14 janvier

Accueil de l'ADEPAPE de Haute Marne pour relancer le mouvement de le département avec le soutien de l'ADEPAPE de Meuse.



28 janvier

Réunion du Conseil d'Administration pour faire avancer les projets et actions d'entraide concrètes de notre association.



04 février

Enregistrement du podcast "Les voix de l'enfance protégée" avec Elsa LEFETÉY, fondatrice et Dorian Stumpf, président.



04 février

Participation à la Cérémonie des diplômés des jeunes accueillis en Protection de l'Enfance à l'Hôtel du département de la Meuse.



04 mars

Nous participons au Congrès de la Fédération Nationale à Marseille en présence de la Secrétaire d'État à l'Enfance, Charlotte Caubel.



11 mars

Nous rendons hommage à notre ancien Président Walter Beusert qui a oeuvré pendant des années en faveur de notre association.



## Les temps forts en 2023



05 avril

Participation à la Journée de la Protection de l'Enfance de l'IRTS de Metz. Nous y donnions une conférence sur l'attachement.



16 avril

Nous honorons notre lien d'amitié avec l'ADEPAPE de la Collectivité Européenne d'Alsace lors de son Assemblée Générale.



22 avril

Notre Assemblée Générale rassemblait de nombreux collègues, adhérents et élus pour faire le bilan de nos actions.



29 mai

Notre Président, Dorian Stumpf donnait une conférence "Sensibiliser aux freins et leviers à la prise de parole des jeunes confiés" à l'IRTS.



10 juin

Nous rencontrons le Directeur des MECS de l'AMSEAA, partenaire de notre association pour avancer en commun pour l'enfance protégée.



28 juin

Nous participons aux travaux de l'Observatoire Départementale de la Protection de l'Enfance avec les nombreux acteurs.



28 juin

À nouveau sur le terrain en répondant à l'invitation du Foyer Éducatif du Jeune Meusien pour son traditionnel barbecue de fin d'année.



05 août

Rencontre avec les jeunes et professionnels de la Maison de l'Enfance de Stenay pour porter leur voix au sein du département.

## Les temps forts en 2023



02 septembre

Nous tissons un partenariat avec la radio locale Meuse Fm pour diffuser sur ses ondes une émission sur la Protection de l'Enfance.



11 septembre

Nous passons sur les ondes de RCF Radio pour présenter notre association et ses missions fondamentales pour l'enfance protégée.



12 septembre

Deuxième rencontre avec l'AMSEAA pour faire avancer notre partenariat commun en faveur de l'enfance protégée.



22 septembre

Participation au copilotage de la journée participation des jeunes confiés avec le CREA Grand Est et le département de la Meuse.



28 septembre

Échange avec les jeunes et professionnels de la Maison de l'Enfance de Commercy pour présenter l'ADEPAPE.



28 septembre

Nous participons au vernissage de la Fresque créée par les jeunes confiés à la Maison d'Enfant à Caractère Social de Commercy et CSIL, artiste.



25 novembre

Dernier Conseil d'Administration de l'année pour échanger sur les projets de 2024 mais aussi répondre aux actions d'entraide.



09 décembre

Nous félicitons et mettons en valeur le parcours diplômant des jeunes confiés en Protection de l'Enfance au Département de la Meuse





# **DANS LA PEAU DES PORTES PAROLE DE L'ENFANCE PROTÉGÉE**

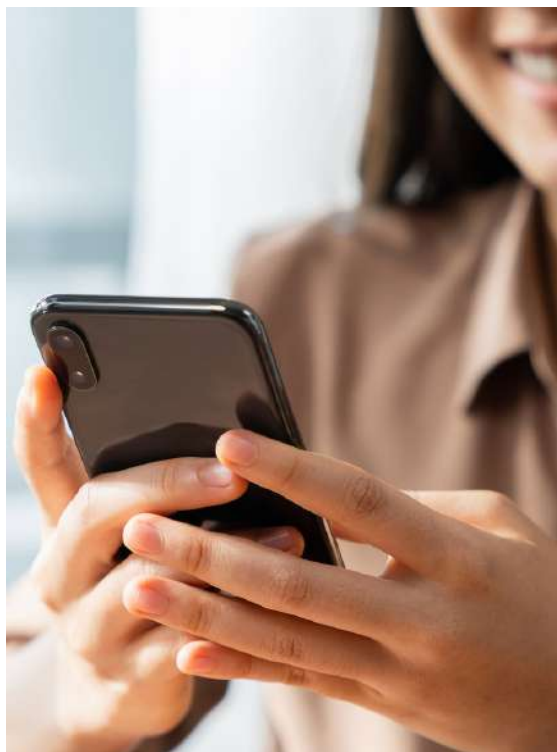
ADEPAPE MEUSE - RAPPORT D'ACTIVITÉ 2023

# COMMUNIQUER ET SENSIBILISER

*Un acteur essentiel reconnu sur les plateformes numériques qui a ancré son travail de terrain dans le XXIème siècle en faveur de l'enfance, l'adolescence et l'adulte protégé.*

Sensibiliser le grand public aux enjeux des publics en situation précaire fait intégralement partie de nos missions fondamentales. En tant que porte parole des jeunes et anciens jeunes confiés en Protection de l'Enfance (et autres statuts) il nous paraît essentiel que les missions de l'Aide Sociale à l'Enfance soient partagées par tous.

Sans une prise de conscience générale de l'importance de protéger nos enfants en situation de vulnérabilité, aucun avenir viable n'est possible. L'Association Départementale d'Entraide des Personnes Accueillies en Protection de l'Enfance a prit un virage sur les plateformes numériques pour faire de ses missions un axe incontournable dans la prévention spécialisée en faveur des jeunes et anciens jeunes confiés et de leur famille. C'est ainsi la continuité de notre travail qui se passe sur Internet.



## Sur les réseaux sociaux

 **1784** followers + 48 % par rapport à 2022

 **235** followers + 35 % par rapport à 2022

 **978** followers + 758 % par rapport à 2022

 **55** followers + 31 % par rapport à 2022

 **14** followers + 56 % par rapport à 2022

Des campagnes régulières sur les réseaux sociaux mettront en avant les réussites de l'association, impliqueront la communauté à travers des sondages interactifs et encourageront le partage pour accroître la portée.

De plus en plus, notre association rassemble largement sur les réseaux sociaux de l'ADEPAPE de Meuse à la Plus Grande Famille de Meuse et déploie des informations utiles sur la Protection de l'Enfance, l'adoption et la recherche d'origine pour sensibiliser le public concerné mais aussi la société civile aux enjeux de l'enfance l'adolescence et l'adulte protégé.

Une croissance significatif et une reconnaissance du travail de terrain reconnu par de nombreux acteurs de la Protection de l'Enfance en faveur des jeunes et anciens confiés.



# COMMUNIQUER ET SENSIBILISER

Nous avons fait de la déstigmatisation de la Protection de l'Enfance une priorité pour offrir une image équilibrée et juste des jeunes et anciens jeunes confiés en Protection de l'Enfance. Sensibiliser le grand public aux enjeux actuels de l'Aide Sociale à l'Enfance est capitale pour coconstruire des politiques publiques qui vise à réduire la fracture sociale des personnes en situation de vulnérabilité. Notre boussole est axée vers la valorisation des histoires de la Protection de l'Enfance qui doivent nous unir tous vers l'amélioration et l'innovation.

Valoriser le parcours des jeunes confiés en Protection de l'Enfance a toujours fait partie de l'histoire même de la Plus Grande Famille de Meuse. C'est un lien particulier qui unit l'ensemble de ses membres qui ont tous connus un parcours à l'Aide Sociale à l'Enfance. La richesse de ces parcours, de ces expériences de vie doivent nous permettre d'intervenir dans la prévention spécialisée pour prévenir des dangers mais aussi pour diffuser des messages bienveillants en faveur des jeunes et anciens jeunes confiés en Protection de l'Enfance et à leurs accompagnants.

## Une nouvelle stratégie de communication

Nous avons pu bénéficier de l'expertise et l'accompagnement de Emeline Henrion, graphiste freelance dans la confection de notre nouvelle identité visuelle. Son professionnalisme a permis à notre association de s'implanter au cœur des lieux de l'enfance, l'adolescence et de l'adulte protégé mais aussi du grand public pour les sensibiliser aux enjeux de la Protection de l'Enfance, l'Adoption et la recherche d'origine.

Nous avons également développé une affiche et un nouveau dépliant pour présenter notre association aux jeunes et anciens jeunes confiés en Protection de l'Enfance mais, aussi aux professionnels qui les accompagnent.



## Une affiche pour connaître nos missions

Notre nouvelle aux couleurs lumineuses pour marquer notre volonté d'agir de manière bienveillante en faveur de nos protégés qui ont besoin d'une parole nuancée et équilibrée pour se construire un avenir serein et apaisé dans l'insertion sociale.



## Au cœur des lieux de l'Enfance protégée

Le déploiement de notre nouvelle stratégie de communication s'est fait dans les lieux de Protection de l'Enfance pour être au cœur de nos missions et au plus proche des jeunes confiés à l'Aide Sociale à l'Enfance du département de la Meuse pour nous présenter.



# REPRÉSENTER LA VOIX DE L'ENFANCE PROTÉGÉE

*Sur le plan local, régional ou national : la voix de l'enfance protégée ne s'éteint pas pour être au cœur des politiques publiques en faveur des jeunes et anciens jeunes confiés.*

Notre association porte une voix sur le plan départemental, régional mais aussi national pour faire entendre les besoins et préoccupations de l'enfance, l'adolescence et l'adulte protégé ou ayant été protégé. Elle s'efforce de rendre un travail sérieux sur le droit des enfants Pupilles de l'État mais aussi sur l'accès aux origines personnelles des enfants nés sous le sceau du secret. Devenu un exemple d'ADEPAPE en pleine dynamique, elle inspire également ses consœurs à travailler dans le même sens sur la solidarité, l'entraide et le partage entre pairs. Les jeunes et anciens jeunes confiés mobilisés ne manquent pas de projet et d'idée pour faire avancer la cause de l'enfance protégée. L'année 2023 a été ressortissante avec les différentes rencontres engagées pour l'intérêt des jeunes et anciens jeunes confiés en Protection de l'enfance de Meuse.

## AU NIVEAU NATIONAL



Le **Congrès Fédéral de la Fédération Nationale des Associations Départementales d'Entraide des Personnes Accueillies (FNADEPAPE) en Protection de l'Enfance s'est tenue à Marseille** en présence de Madame Charlotte CAUBEL, Secrétaire d'État en charge de l'Enfance. La voix de l'enfance protégée meusienne s'est exprimée en faveur d'une meilleure collaboration interne et avec l'État en portant l'accès aux origines au centre du débat.



Depuis 2023, notre association siège au sein du Centre Intercommunal d'Action Sociale de l'Agglomération du Grand Verdun pour représenter la voix de l'enfance protégée sur le territoire de Verdun et les communes rattachées au CIAS.

Nous avons assisté à plusieurs réunions du CIAS pour travailler dans un premier sur son fonctionnement et son règlement intérieur pour faciliter le travail commun entre les élus et les acteurs qui y siègent et ainsi déterminer ses champs d'action.

L'Agglomération du Grand Verdun est un partenaire privilégié de la Plus Grande Famille de Meuse et ce de longue date car il accroit chaque année une subvention de fonctionnement en faveur de l'enfance, l'adolescence et l'adulte protégé sur le territoire du centre meusien.

# DIFFUSER LA CULTURE D'ENTRAIDE

Notre place est au cœur de la vie de chaque enfant, jeune et jeune adulte protégé qui ont plus que jamais besoin d'une boussole pour leur construire un avenir sûr et sécurisant.

L'Association Départementale d'Entraide des Personnes Accueillies en Protection de l'Enfance de Meuse est singulière par ces méthodes d'actions. En effet, elle est le vecteur commun de chaque enfant ayant connu une mesure de Protection de l'Enfance. Pour cela, nous construisons une boussole qui devra leur permettre d'avoir un point de repère dans la construction de leur avenir grâce à l'expérience de nos membres bénévoles.

**« Notre rôle en tant que Plus Grande Famille de Meuse est d'interagir avec un lien d'entraide et de solidarité pour nos protégés. Notre fonction de représentant nous oblige à être au cœur des dispositifs de Protection de l'Enfance pour comprendre leurs besoins et y répondre au mieux. »**

**DORIAN STUMPF**  
PRÉSIDENT



Être au cœur de la Protection de l'Enfance c'est aussi mettre en œuvre des activités conviviales avec nos protégés. Lors d'une après midi nous avons passé un moment culinaire avec les jeunes de la Maison de l'Enfance de Stenay pour leur présenter le rôle de notre association mais aussi leur transmettre le goût de l'entraide entre pairs. C'est une valeur fondamentale de notre association qui vise à réunir les jeunes et anciens jeunes confiés en Protection de l'Enfance.

## **Transmettre une culture de l'entraide et de solidarité entre pairs et jeunes confiés**

Profiter de l'expérience du vécu des membres actifs de l'association pour promouvoir auprès des jeunes et anciens jeunes confiés en Protection de l'Enfance pour leur transmettre la culture de l'entraide et de la solidarité entre pairs pour garantir un socle solide autour d'eux.





# UN NOUVEAU LIEN AVEC LES MEMBRES

Renforcer le lien unique qui unit l'ensemble des membres de l'Association par leur histoire commune avec la Protection de l'Enfance est primordial pour construire une véritable vie associative.



Traditionnelle soirée barbecue au **Foyer Éducatif du Jeune Meusien à Verdun** aux côtés des acteurs de l'enfance, l'adolescence et l'adulte protégé mais aussi des jeunes confiés à la structure.

La particularité de la Plus Grande Famille de Meuse est aussi la richesse de sa vie associative en rassemblant l'ensemble de ses membres autour d'activités conviviales qui permettent de retrouver un lien social, d'entraide et de fraternité. Notre volonté est d'accentuer de manière significative ces moments de rencontre entre les différentes générations protégées mais aussi l'ensemble des acteurs qui fondent la Protection de l'Enfance.

## UN LIEN PERMANENT ET DIRECT GRÂCE AUX OUTILS NUMÉRIQUES

L'activité de l'association sur les réseaux sociaux **permet un lien direct avec les jeunes et anciens jeunes confiés, les partenaires** mais aussi **les acteurs de la Protection de l'Enfance**. Ce sont des canaux de communication privilégiés pour s'informer.



Suivez nous sur les réseaux !

**LE NOUVEAU FORMAT DE NOTRE LIEN ANNUEL : "L'ENTRAIDE" !**

L'Association a développé une nouvelle revue annuelle pour mettre en avant ses actions auprès de ses membres. Cette nouvelle revue appelée l'Entraide devra permettre de renforcer les liens qui unissent l'ensemble des membres.

Diffuser par voie postale mais aussi numérique, son objectif est d'amener à la connaissance de toutes les actions de la Plus Grande Famille de Meuse en diffusant sa culture qui perdure depuis 1977 et la création de notre association en faveur de la Protection de l'Enfance.

**Plus d'informations sur notre site internet [www.adepape-meuse.fr](http://www.adepape-meuse.fr)**

# DES ACTIONS CONCRÈTES EN MOUVEMENT

Au cœur de la Meuse, l'Association Départementale d'Entraide des Personnes Accueillies en protection de l'enfance est bien plus qu'une organisation : c'est un catalyseur de changement, un phare d'espoir pour les enfants et les jeunes en quête de stabilité. Notre engagement se traduit par des actions concrètes, conçues pour créer un impact tangible dans la vie de ceux que nous servons.

## *Partage d'expertise*

### **Accompagnement individuel**

**Chaque enfant a une histoire unique, et notre approche est individualisée.** Nous offrons un accompagnement personnalisé, en travaillant main dans la main avec les jeunes pour comprendre leurs besoins spécifiques. Cet engagement permet de bâtir des relations de confiance et d'instaurer un environnement propice à la croissance personnelle.

### **Une Maison de Vie chaleureuse**

**Notre foyer de vie n'est pas simplement un endroit où résider ; ce sont des espaces chaleureux où chaque jeune se sent chez lui.** Nous mettons un accent particulier sur la création d'un environnement familial, offrant la stabilité émotionnelle nécessaire pour permettre aux enfants de se développer en toute confiance.

### **Soutien émotionnel**

**Nous comprenons que le bien-être émotionnel est tout aussi crucial que le développement physique et académique.** Des professionnels qualifiés assurent un soutien psychologique continu, aidant les jeunes à surmonter les traumatismes passés et à développer une résilience face aux défis futurs.

### **Activités conviviales et sportives**

**Se rassembler autour d'activités conviviales et sportives est essentiels au développement global des jeunes protégés mais aussi des plus anciens.** Nous encourageons les talents artistiques et sportifs des jeunes à travers des programmes variés, offrant des opportunités d'expression personnelle et de découverte de nouvelles passions.



### **L'insertion par l'entraide**

Notre association ne se limite pas à ses murs. Nous favorisons l'insertion par l'entraide et la solidarité en encourageant la participation des jeunes à des activités locales, en établissant des partenariats avec des entreprises et en organisant des événements qui renforcent les liens avec la communauté.

À travers ces actions concrètes, l'Association Départementale d'Entraide des Personnes Accueillies en Protection de l'Enfance de Meuse s'engage pleinement à offrir un soutien holistique et durable, façonnant ainsi un avenir prometteur pour chaque jeune sous notre aile.

# LE POUVOIR D'AGIR DES JEUNES CONFIÉS

La Protection de l'Enfance est un défi complexe, mais au cœur de cette mission se trouve une force souvent méconnue : le pouvoir d'agir des jeunes qui traversent ces situations délicates. Malgré les épreuves, ces jeunes démontrent une résilience exceptionnelle et une capacité innée à transformer leur réalité. Les jeunes confiés en protection de l'enfance sont bien plus que des récits de vulnérabilité. Ils sont des agents de changement en devenir, porteurs d'histoires puissantes et d'une force intérieure souvent sous-estimée. La première étape pour libérer ce potentiel est de leur donner la possibilité de s'exprimer.

Chaque jeune a des compétences, des talents uniques qui ne demandent qu'à être découverts et cultivés. L'éducation, le mentorat et le soutien adapté sont les clés pour libérer ces talents, leur permettant de prendre conscience de leur propre pouvoir d'agir. Donner aux jeunes la possibilité de participer activement aux décisions qui les concernent est essentiel. Leur implication dans la planification de leur propre avenir, dans le choix des structures d'accueil, et dans la coconstruction des programmes d'éducation renforce non seulement leur confiance en eux-mêmes, mais aussi leur sentiment d'appartenance à la société.



22 septembre

---

**« Les jeunes confiés en Protection de l'Enfance détiennent un pouvoir d'agir immense ; en les inspirant, en reconnaissant leurs talents, nous construisons un avenir prometteur et résilient. »**

**DORIAN STUMPF**  
PRÉSIDENT

---

En présence de Fanny Villemin, Amélie Buchert, Aurélie Husson, Cécile Puget, Karine Vauthier, Angélique Chapelet (**Département de la Meuse**), Thibaud Marmaut (**CREAI Grand Est**), Béatrice Deremarque (**AMSEAA**) et **Action Enfance** Bar le Duc.

## C'est ma vie, c'est moi qui choisi

Nous participons au copilotage de la journée sur le pouvoir d'agir des jeunes confiés en Protection de l'Enfance avec le CREA Grand Est et le Département de la Meuse. En tant que partie prenante, l'Association Départementale d'Entraide des Personnes Accueillies en Protection de l'Enfance de Meuse représentait la voix de l'enfance protégée. Une journée « C'est ma vie, c'est moi qui choisi » sera organisée en Meuse pour faire participer les jeunes confiés à l'Aide Sociale à l'Enfance à l'élaboration des politiques publiques qui les concernent. Qui mieux que nous pour savoir c'est qui est de mieux pour nous ? Une volonté partagée par les parties prenantes de la Protection de l'Enfance dans le département.



# UNE VOLONTÉE FORTE DE COCONSTRUIRE

Renforcer notre volonté de coconstruire avec l'ensemble des acteurs de la Protection de l'Enfance des partenariats concrets en faveur de l'enfance, l'adolescence et l'adulte protégé.

Pour l'Association Départementale d'Entraide des Personnes Accueillies en Protection de l'Enfance, l'union entre les acteurs de l'enfance, l'adolescence et l'adulte protégé doit converger vers la coconstruction robuste d'un système de protection plus juste, plus équitable et plus solidaire. Dans ce sens, nous renforçons nos alliances partenariales pour affirmer cette volonté commune à tant d'association. Avec l'Association Meusienne pour la Sauvegarde de l'Enfance, l'Adolescence et de l'Adulte nous convergeons vers cette coconstruction commune alliant les professionnels mais aussi les représentants des jeunes et anciens jeunes confiés pour construire cet avenir commun.

**L'union entre les professionnels et les représentants doit viser à répondre aux enjeux de la Protection de l'Enfance**

**Une alliance solide pour répondre aux besoins des jeunes majeurs vers l'insertion bienveillante.**

Un partenariat concret se construit entre l'alliance de nos deux associations (représentant les professionnels mais aussi les usagers de la Protection de l'Enfance) il vise à renforcer notre collaboration commune dans la construction d'un projet global d'accompagnement des jeunes majeurs pour répondre concrètement à l'urgence de leur émancipation mais aussi leur possibilité de poursuivre leur accompagnement grâce à la Plus Grande Famille de Meuse comme boussole. Ce partenariat devrait permettre d'unir nos moyens humains et matériels pour bâtir un avenir commun mais aussi pérenniser l'existence et les moyens d'actions de l'Association Départementale d'Entraide des Personnes Accueillies en Protection de l'Enfance au sein du territoire meusien.

---

**« Le renforcement du partenariat entre nos deux associations dédiées à la Protection de l'Enfance promet une synergie puissante, unissant nos efforts pour offrir un soutien encore plus robuste et holistique aux enfants vulnérables que nous nous engageons à protéger et à épanouir. »**

**DORIAN STUMPF**  
PRÉSIDENT

---



10 juin 2023

Réunion partenariale avec l'Association Meusienne pour la Sauvegarde de l'Enfance, l'Adolescence et l'Adulte pour construire un partenariat visant à renforcer notre collaboration.

# CONTRIBUER À L'EFFORT D'INSERTION SOCIALE

Au delà de son rôle de représentation, l'action de l'Adepape à l'échelle départementale s'est déployée dans les politiques de solidarité en faveur de l'enfance, l'adolescence et l'adulte protégé

## Vers une vraie confiance institutionnelle et associative en faveur de l'enfance, l'adolescence et l'adulte protégé dans la coconstruction commune de l'avenir de notre modèle de solidarité

Depuis 2019, un nouveau lien de confiance se tisse avec le Département de la Meuse notamment avec son service Enfance/Famille qui a la compétence Protection de l'Enfance pour coconstruire des politiques publiques en faveur des jeunes et anciens jeunes confiés à l'Aide Sociale à l'Enfance. Nous avons renforcé notre collaboration pour les jeunes majeurs confiés, après leur majorité, dans la poursuite de leur accompagnement jusqu'à leur 21 ans (comme le précise la loi).

Nous bénéficierons de revalorisation économique pour les années 2023 et 2024 à hauteur de 60 000 € sur les deux années pour nous permettre de créer un poste de chargé de la vie associative dans le but de développer les liens et les actions de l'association sur le terrain. Il marquera également une présence plus régulière au sein même de notre maison pour nous permettre de répondre au mieux aux différentes sollicitations quelles soient des jeunes, des familles ou de nos partenaires. Cette opportunité devra nous permettre également de développer les ressources de la Plus Grande Famille de Meuse pour pérenniser son maillage territorial mais aussi renforcer son caractère essentiel pour la Protection de l'Enfance.



L'année 2023 peut également se résumer en une volonté accrue de coconstruire et d'être acteur des solidarités au sein même du territoire meusien. Cette expertise qui n'est plus à prouver à même dépasser nos frontières départementales grâce à l'utilisation des plateformes numériques pour mettre en avant nos actions mais aussi nos expertises en matière de Protection de l'Enfance, d'Adoption ou de recherche d'origine. Notre connaissance de la législation est un plus dans l'accompagnement des bénéficiaires de nos services au quotidien pour répondre à leurs besoins.



Notre nouvelle collaboration comme partie prenante des politiques de l'enfance protégée a permis de coconstruire des axes de travail pour les années à venir en faveur des jeunes et anciens jeunes confiés en Protection de l'Enfance. Nous allons accentuer la prévention par l'expérience de nos membres à destination de tout public. Coconstruire est devenue une philosophie pour l'ensemble de la Plus Grande Famille de Meuse. L'action se décrète par des faits concrets : nous en avons fait le pari. L'enfance, l'adolescence et l'adulte protégé sont nos priorités.

# LA PLUS GRANDE FAMILLE ACTEUR DE LA CONTINUITÉ

Être un marqueur de la vie des jeunes et anciens jeunes confiés comme boussole de la continuité d'accompagnement et de vie. Notre existence veut que nous soyons cet acteur d'expérience et de proximité.

En tant qu'Association Départementale d'Entraide des Personnes Accueillies en Protection de l'Enfance nous ne cessons d'être un acteur de la continuité dans l'accompagnement des jeunes et anciens jeunes confiés mais aussi de les représenter. Notre action s'ouvre aux personnes accueillies en Protection de l'Enfance, Pupilles de l'État, aux familles, aux enfants adoptés mais aussi à celles et ceux qui souhaitent se mobiliser en faveur de l'enfance, l'adolescence et l'adulte protégé. Nous sommes le repère des jeunes et anciens jeunes confiés qui peuvent s'appuyer sur l'engagement, l'expérience et l'accompagnement de nos membres pour construire leur avenir. Notre lieu de vie est celui des générations protégées peut importe leur statut et ceux durant toute leur vie. La Maison des Générations Protégées unique en son genre accueille et accompagne toutes personnes ayant connu un parcours sous protection de 7 mois à 107 ans et ce depuis 1977.

## Maison des Générations Protégées

L'appartement, à l'étage de notre siège social, sera rénové et aménagé dans le cadre d'un projet commun avec l'Association Meusienne pour la Sauvegarde de l'Enfance, l'Adolescence et de l'Adulte. Nous allons professionnaliser l'accompagnement et la vie associative par l'accueil d'un salarié qui aura la mission de dynamiser et structurer la vie associative de la Plus Grande Famille de Meuse. Afin de renforcer le travail bénévole, le professionnel sera un marqueur de terrain pour l'enfance, l'adolescence et l'adulte protégé mais aussi les familles. C'est le fruit d'un travail partenarial intense entre les porteurs de paroles, les professionnels mais aussi les élus de terrain en charge de l'enfance et de la famille pour coconstruire l'avenir de la Protection de l'Enfance en Meuse.



La **Maison des Générations Protégées** située au 23 rue de la Couronne 55000 Bar Le Duc accueille et reçoit le public.

---

**« L'ADEPAPE est la Maison des Générations Protégées, ouverte à tous de 0 à 101 ans, c'est la boussole que nous avons créé pour assurer une continuité de l'accompagnement des jeunes et anciens jeunes confiés qui peuvent en nous trouver un repère. »**

**DORIAN STUMPF**  
PRÉSIDENT

---



# PRÉVENIR PEUT AIDER LA CLEF DE NOS ACTIONS



Nous avons fait de la prévention par l'expérience notre priorité. Elle est devenue la clef de nos actions dans les rencontres avec les professionnels mais aussi à l'égard des usagers et des familles.

Notre force est notre volonté de coconstruire à tous les niveaux en faveur de l'enfance, l'adolescence et l'adulte protégé pour construire un monde juste et équitable reconnaissant chacun comme individu. Un plan de route sur l'axe de la prévention se dessine : pour recréer les conditions nécessaires à la formation des bénévoles, des institutionnels et des professionnels pour toujours mieux accompagner nos enfants et jeunes protégés. Qui mieux que nous, par notre expérience, peut porter aussi bien un projet global de prévention en matière de prévention pour prévenir des risques tout en gardant dans le viseur la nécessité de protéger nos enfants et ses droits. Il doit pouvoir agir en faveur de ses droits, c'est à dire les connaître et les utiliser en sa faveur.

## UN PARTENARIAT ADEPAPE AU SERVICE D'UNE SOCIÉTÉ PLUS JUSTE



### S'emparer des sujets de société et construire un plan de prévention spécialisée pour l'enfance, l'adolescence et l'adulte protégé.

Remettre au cœur de la prévention de l'humain au service d'autres humains, c'est le pari que s'est lancé la Plus Grande Famille de Meuse en profitant de l'expérience et des compétences de ses membres pour accentuer son rôle de prévention auprès des usagers de la protection de l'enfance. Tout au long de ces rencontres avec les jeunes et anciens jeunes confiés, les familles, les professionnels, les partenaires ou même les élus, l'ADEPAPE de Meuse s'efforce d'être une oreille attentive et s'emploie à diffuser une parole nuancée, équilibrée et positive sur son champ d'intervention. Il est primordial de considérer que la prévention et notre expérience sont des atouts à mettre au service des plus fragiles et plus démunies d'entre nous ainsi qu'à l'enfance, l'adolescence et l'adulte protégé. C'est un travail dans la durée de construire une démarche de prévention pour garantir à chaque usager un développement serein et apaisé vers son avenir.



D'abord, l'histoire d'une rencontre entre deux bâtisseurs. Ensuite, le récit de parcours de vie atypique et enfin, une aventure humaine en faveur du seul intérêt de l'enfance, l'adolescence et l'adulte protégé. Au travers de ce partenariat, la Plus Grande Famille de Meuse s'associe avec le **Justaumètre** et son fondateur Emmanuel CHARLES pour un plan de prévention : un enjeu majeur pour remettre au centre l'humain et ses émotions.

# VALORISER L'ENGAGEMENT DES BÉNÉVOLES

Le Président, Dorian Stumpf, a souhaité valoriser l'engagement des bénévoles qui l'entourent dans la dynamique associative qu'il a permit de construire avec son prédécesseur et fondateur de l'association Roland Willocq. Souvent des héros de l'ombre, les bénévoles qui ont fait le choix de s'unir pour construire un avenir serein à l'enfance, l'adolescence et l'adulte protégé étaient dans l'ombre. Par cette volonté, nous faisons le choix de la lumière désintéressée.

**« Quel plus beau cadeau je puisse vous faire, que de construire une dynamique qui permettra de faire perdurer ce que vous avez construit depuis tant d'année. C'est à dire l'existence même de la Plus Grande Famille de Meuse. Je le dois aux jeunes confiés mais aussi à la confiance que vous m'avez faites en m'élisant Président. »**

**DORIAN STUMPF**  
PRÉSIDENT



**1500**  
HEURES DE  
CONTRIBUTION  
volontaire



**C'EST LE NOMBRE DE BÉNÉVOLES MEMBRES DU CONSEIL D'ADMINISTRATION QUE COMPTE NOTRE ASSOCIATION ET QUI ŒUVRENT AU QUOTIDIEN EN FAVEUR DE LA PROTECTION DE L'ENFANCE.**

Chaque jour, nos bénévoles incarnent l'esprit de l'entraide et de la solidarité. Leur dévouement désintéressé crée des liens, inspire l'espoir et ouvre des portes à un avenir meilleur pour ceux qui en ont le plus besoin. Qu'ils soient impliqués dans le mentorat, l'organisation d'activités éducatives, ou simplement dans la présence réconfortante, leur impact est immense et inestimable. Les bénévoles de notre association sont les artisans du changement positif. Leur contribution soutient la mission fondamentale de l'association, qui vise à offrir un environnement sûr et propice au développement des enfants en situation de protection de l'enfance. Leur influence bienveillante crée des souvenirs durables et aide à construire des fondations solides pour un avenir prometteur.

Chaque année lors de la journée mondiale dédiée au bénévolat, nous tenons à remercier du fond du cœur nos bénévoles qui ont partagés leurs temps, leur expertise et leur amour au sein de notre association. Vous êtes les piliers de notre famille, les héros qui œuvrent dans l'ombre pour faire la différence. L'Association Départementale d'Entraide des Personnes Accueillies en Protection de l'Enfance et autres statuts de Meuse réaffirme son engagement envers l'excellence dans la prestation de services, et nous sommes profondément reconnaissants envers nos bénévoles qui partagent cette vision. Ensemble, nous continuerons à construire un avenir où chaque enfant peut s'épanouir, guidé par l'entraide et le soutien de la Plus Grande Famille de Meuse.

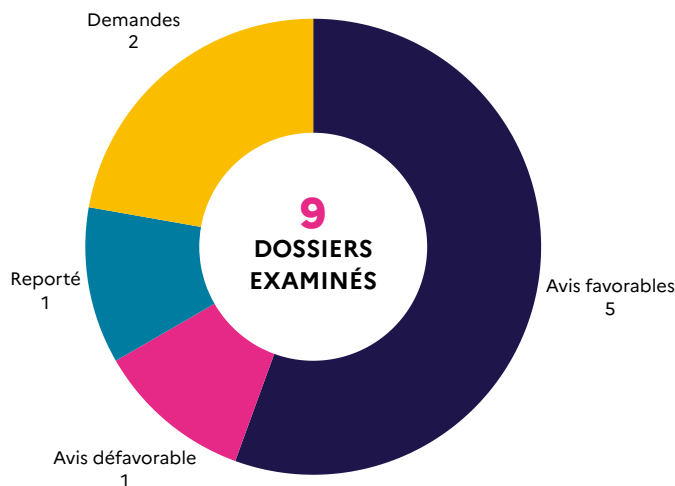


# LES COMMISSIONS DÉPARTEMENTALES

Comme porte parole des jeunes confiés en Protection de l'Enfance, la Plus Grande Famille de Meuse est missionnée par les législateurs pour être membres es-qualité des différentes commissions départementales pilotant le service de l'Aider Sociale à l'Enfance.

## Commission d'Agrément à l'Adoption

La Commission d'Agrément à l'Adoption, à laquelle nous sommes représentés par Mme PIERSON Mireille, s'est réunie **4 fois au cours de cette année, 9 dossiers ont été examinés** (5 avis favorables, 1 défavorable, 1 reporté, 2 demandes acceptées antérieurement mais annulées par les candidats). La commission émet un avis favorable ou défavorable, mais c'est le président du Conseil Départemental qui accorde ou refuse l'agrément, après avis de la commission. La décision se prend en l'absence des postulants, mais ils peuvent être entendus par la commission, à leur demande ou à celles des membres de la commission. Cet agrément stipule si vous êtes habilités à accueillir un ou plusieurs enfants, en vue d'une adoption nationale. Il est également valable pour l'adoption internationale.



## Observatoire Départemental de la Protection de l'Enfance

L'Observatoire Départemental de la Protection de l'Enfance de Meuse s'est réuni une fois pour échanger et mener une réflexion sur les politiques publiques de la Protection de l'Enfance et également un travail statistique mené sur les données de l'Aide Sociale à l'Enfance. L'ADEPAPE est un membre privilégié de l'Observatoire et est régulièrement consulté pour développer et dynamiser le travail de cette institution sur le département notamment en terme de visibilité du travail mené.



## Missions de l'Observatoire

**Recueillir, examiner et analyser les données** relatives à l'enfance en danger dans le département. Ces données sont ensuite adressées à l'Observatoire National de la Protection de l'Enfance ;

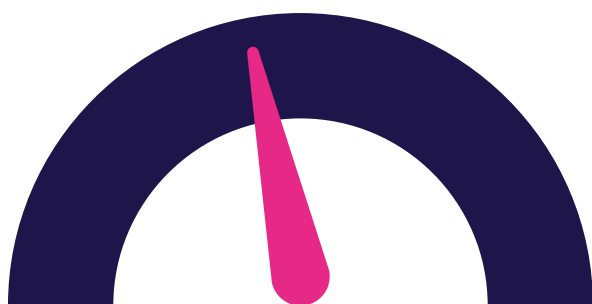
**Être informé de toute évaluation des services et établissements** intervenant dans le domaine de la Protection de l'Enfance ;

**Suivre la mise en œuvre du Schéma Départemental de l'Enfance** ;

**Formuler des propositions et avis sur la mise en œuvre des politiques de protection de l'enfance** du département ;

**Réaliser un bilan annuel des formations continues** délivrées dans le département, et d'élaborer un programme pluriannuel des besoins en formation de tous les professionnels concourant dans le département à la Protection de l'Enfance.

### Conseil de Famille des Pupilles de l'État



**44**  
DOSSIERS  
EXAMINÉS



Le Conseil de Famille des Pupilles de l'État a pour mission de prendre des décisions cruciales pour le bien-être des enfants confiés en Protection de l'État. Il évalue leur situation, détermine des plans d'action individuels, et assure le suivi continu de leur développement, en veillant à ce que chaque décision soit prise dans l'intérêt supérieur de l'enfant.

En Meuse, si le nombre de Pupille de l'État dépasse les 50 nous devons créer un deuxième Conseil de Famille comme la tendance s'annonce.

### LE CONSEIL DE FAMILLE EN CHIFFRE EN MEUSE

**44**

**PUPILLES DE L'ÉTAT**  
suivis dans le  
département de la  
Meuse

**11**

**RÉUNIONS DU  
CONSEIL DE FAMILLE**  
dans le département

**2**

**ADOPTIONS  
ACCORDÉES**  
dans le département

## Commission d'Évaluation de la Situation et du Statut des Enfants Confiés

La Commission d'Évaluation de la Situation et du Statut des Enfants Confiés est une entité mise en place dans le cadre des systèmes de Protection de l'Enfance. Ses objectifs et ses attributions sont, notamment :

### Missions de la Commission d'Évaluation

- 1 Évaluation de la Situation des Enfants** : La commission évalue la situation individuelle de chaque enfant confié à l'Aide Sociale à l'Enfance. Cela peut inclure l'examen des antécédents familiaux, de l'environnement de l'enfant, de ses besoins émotionnels, éducatifs et physiques, ainsi que de son bien-être général.
- 2 Statut Juridique des Enfants** : La commission examine et détermine le statut juridique des enfants confiés. Cela peut impliquer des décisions sur la garde légale, l'adoption, la tutelle ou d'autres arrangements légaux visant à assurer la protection et le bien-être de l'enfant.
- 3 Planification des Soins et des Services** : Sur la base de l'évaluation, la commission peut élaborer des plans de soins individualisés pour chaque enfant. Ces plans peuvent inclure des recommandations concernant la santé physique et mentale, l'éducation, le suivi médical, les visites familiales, etc.
- 4 Suivi Continu** : La commission peut être responsable du suivi continu du bien-être des enfants confiés. Cela implique souvent des réexamens périodiques de la situation de chaque enfant pour garantir que les décisions prises sont toujours dans l'intérêt supérieur de l'enfant.
- 5 Coordination avec d'Autres Organismes** : En fonction des besoins de l'enfant, la commission peut collaborer avec d'autres organismes sociaux, médicaux, éducatifs, etc., pour assurer une approche holistique de la protection de l'enfance.
- 6 Garantie des Droits de l'Enfant** : La commission veille à ce que les droits fondamentaux de l'enfant soient respectés tout au long du processus. Cela inclut le droit à la protection, à l'éducation, à la santé, à l'identité, à la non-discrimination, et autres droits énoncés dans les conventions internationales et les lois nationales.

La Commission d'Évaluation de la Situation et du Statut des Enfants Confiés en Meuse **s'est réunie une fois** courant de l'année 2023 pour définir son fonctionnement, expliquer ses principes et objectifs et rassembler les membres et organisation devant y siéger pour commencer le travail de terrain dans la commission.

L'Association Départementale d'Entraide des Personnes Accueillies en Protection de l'Enfance de Meuse est membre qualifié et privilégié de cette commission pour représenter la voix des enfants, jeunes et jeunes majeurs confiés sur la département.

### Données de représentation

17

RÉUNIONS DE  
REPRÉSENTATION  
départementale

53

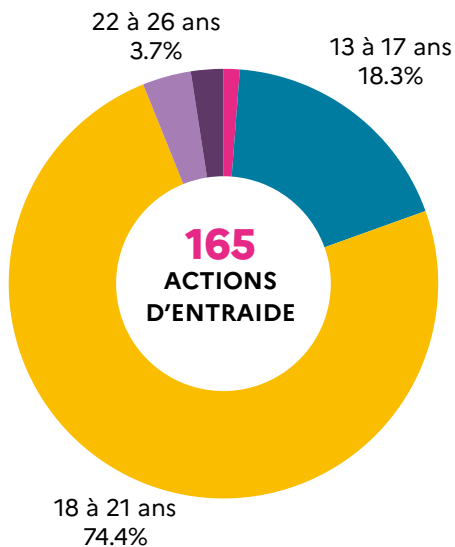
SITUATIONS  
D'ENFANTS SUIVIES

17

RÉUNIONS DE  
REPRÉSENTATION  
départementale

# FAIRE PARLER LES CHIFFRES

## Qui nous aidons ?



# 4597 €

**D'AIDES FINANCIÈRES**  
aux jeunes et anciens  
jeunes confiés

# 34

**ENTRETIENS  
INDIVIDUELS**

**+ 70 %**  
par rapport à 2022

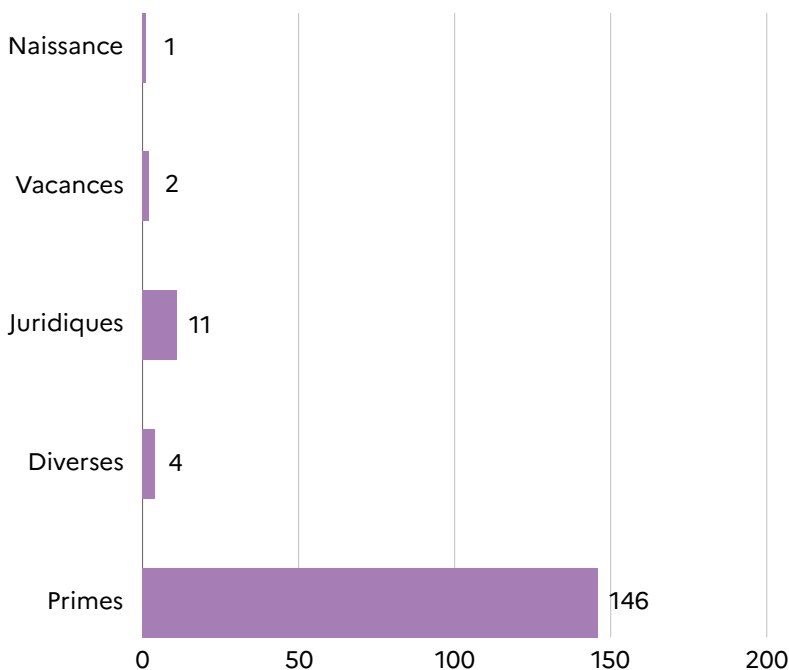
# 20

**RENCONTRES**  
bénévoles/jeunes

# 3

**COMMUNIQUÉ**  
de presse

## Comment nous les aidons ?



## TABLEAU DES ACTIONS D'ENTRAIDE

Date arrêtée : 02/11/23

Numéro	Nature de l'action d'entraide	Tranche d'âge	Montant
1	Action d'entraide administrative	27-49 ans	0.00 €
2	Action d'entraide juridique	27-49 ans	0.00 €
3	Prime de naissance	22-26 ans	100.00 €
4	Action d'entraide aux vacances	6-12 ans	70.00 €
5	Action d'entraide aux vacances	6-12 ans	70.00 €
6	Action d'entraide juridique	13-17 ans	0.00 €
7	Action d'entraide juridique	13-17 ans	0.00 €
8	Action d'entraide juridique	13-17 ans	0.00 €
9	Action d'entraide juridique	13-17 ans	0.00 €
10	Action d'entraide juridique (inter)	13-17 ans	0.00 €
11	Action d'entraide juridique	13-17 ans	100.00 €
12	Action d'entraide à la mobilité	22-26 ans	200.00 €
13	Action d'entraide administrative	22-26 ans	0.00 €
14	Action d'entraide juridique	13-17 ans	0.00 €
15	Action d'entraide étude	22-26 ans	0.00 €
16	Action d'entraide administrative	22-26 ans	0.00 €
17	Action d'entraide alimentaire	18-21 ans	100.00 €
18	Entretien individuel	27-49 ans	0.00 €
19	Prime aux diplômés	18-21 ans	30.00 €
20	Prime aux diplômés	18-21 ans	30.00 €
21	Prime aux diplômés	18-21 ans	30.00 €
22	Prime aux diplômés	18-21 ans	30.00 €
23	Prime aux diplômés	18-21 ans	30.00 €
24	Prime aux diplômés	18-21 ans	30.00 €
25	Prime aux diplômés	18-21 ans	30.00 €
26	Prime aux diplômés	18-21 ans	30.00 €
27	Prime aux diplômés	18-21 ans	30.00 €
28	Prime aux diplômés	18-21 ans	30.00 €
29	Prime aux diplômés	18-21 ans	30.00 €
30	Prime aux diplômés	18-21 ans	30.00 €
31	Prime aux diplômés	18-21 ans	30.00 €
32	Prime aux diplômés	18-21 ans	30.00 €
33	Prime aux diplômés	18-21 ans	30.00 €
34	Prime aux diplômés	18-21 ans	30.00 €
35	Prime aux diplômés	18-21 ans	30.00 €
36	Prime aux diplômés	18-21 ans	30.00 €
37	Prime aux diplômés	18-21 ans	30.00 €
38	Prime aux diplômés	18-21 ans	30.00 €
39	Prime aux diplômés	18-21 ans	30.00 €
40	Prime aux diplômés	18-21 ans	30.00 €
41	Prime aux diplômés	18-21 ans	30.00 €
42	Prime aux diplômés	18-21 ans	30.00 €
43	Prime aux diplômés	18-21 ans	30.00 €
44	Prime aux diplômés	18-21 ans	30.00 €
45	Prime aux diplômés	18-21 ans	30.00 €
46	Prime aux diplômés	18-21 ans	30.00 €
47	Prime aux diplômés	18-21 ans	30.00 €
48	Prime aux diplômés	18-21 ans	30.00 €
49	Prime aux diplômés	18-21 ans	30.00 €

Page 1

## Suivi des actions d'entraide

Comme chaque année, la Plus Grande Famille de Meuse tient à jour un tableau de suivi et de pilotage des actions d'entraide à destination des jeunes et anciens jeunes confiés en Protection de l'Enfance.

Trier par tranche d'âge de 0 à 101 ans pour correspondre aux missions de l'association d'accompagner l'ensemble des personnes accueillies en Protection de l'Enfance et autres statuts (avec un focus sur les tranches d'âges de 18 à 26 ans).

Notre association déploie également des actions collectives ou de préventions non quantifiables avec des indicateurs définies.



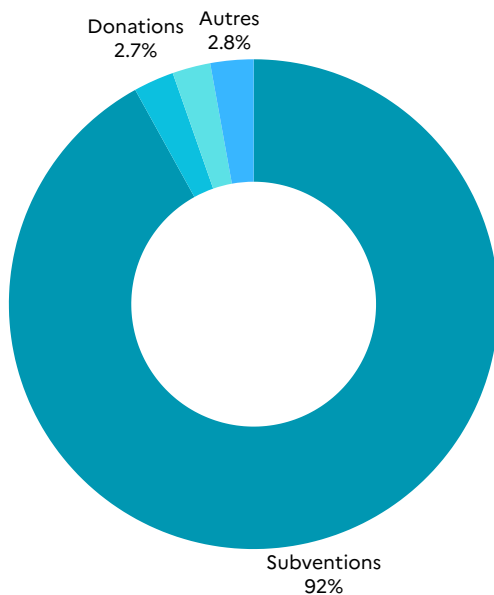
# **AU COEUR DES COMPTES FINANCIERS DE LA PLUS GRANDE FAMILLE**

ADEPAPE MEUSE - RAPPORT D'ACTIVITÉ 2023



# LE BUDGET DE L'ADEPAPE

## Répartition recettes



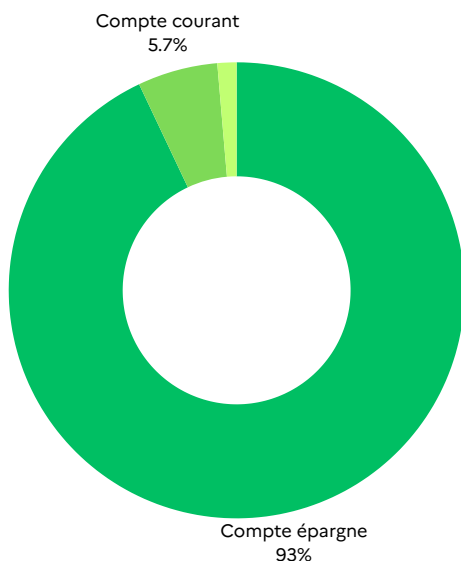
Le budget total de l'Adepape est de **22 700 €**

**8 500 €**  
BUDGET DE FONCTIONNEMENT

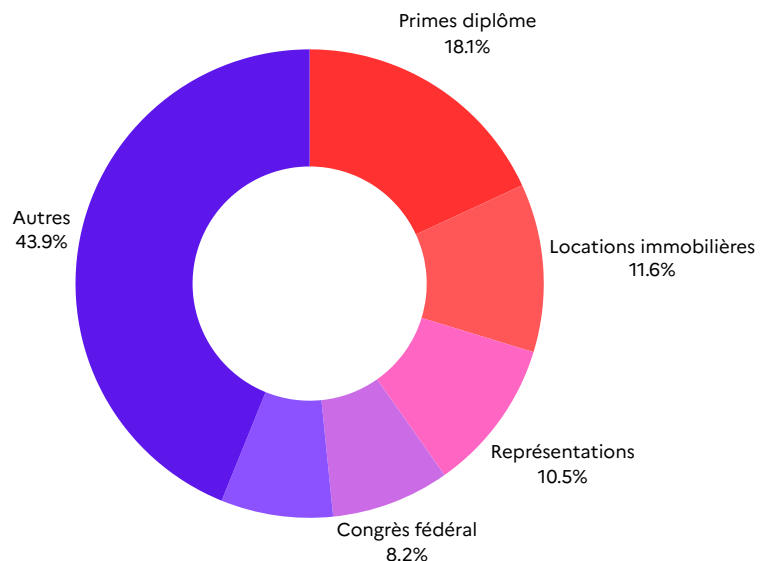
**9 500 €**  
BUDGET D'ENTRAIDE

**4 700 €**  
BUDGET D'INVESTISSEMENT

## Répartition actif



## Répartition dépenses



## Données financière en 2023

**24 153 €**

DE PRODUITS PERCUS  
pour l'exercice 2023

**18 010 €**

DE CHARGES  
pour l'exercice 2023

**22 700 €**

DE CONTRIBUTION  
VOLONTAIRE

# REMERCIEMENTS

## DE NOTRE FAMILLE

L'édition annuelle du rapport d'activité offre l'occasion de reconnaître et d'exprimer notre profonde gratitude envers toutes les personnes et organisations qui ont contribué de manière significative à la mission de l'Association Départementale d'Entraide des Personnes Accueillies en Protection de l'Enfance au cours de l'année 2023. **Nous tenons à exprimer nos sincères remerciements :**

**Aux Membres de l'Association :** Nos membres dévoués, dont l'engagement inlassable et la passion pour la protection de l'enfance ont été la pierre angulaire de notre succès. Leur détermination à créer un environnement sûr et accueillant pour chaque enfant a été une source d'inspiration pour tous.

**Aux Bénévoles :** Nous sommes reconnaissants envers nos bénévoles dévoués, qui ont consacré leur temps et leurs compétences pour soutenir nos initiatives. Leur contribution a été précieuse, renforçant notre capacité à toucher davantage de vies et à apporter un changement positif dans la Plus Grande Famille de Meuse.

**Aux Jeunes confiés en Protection de l'Enfance :** qui nous font confiance en partageant leur histoire et qui participe à l'élaboration de leur avenir avec notre équipe toujours dévouée à servir l'enfance, l'adolescence et l'adulte protégé. Ils participent aux activités et à la vie associative de la Plus Grande Famille de Meuse pour favoriser le lien d'entraide et de solidarité.

**Aux Partenaires et Collaborateurs :** Nos partenaires locaux, les établissements, les autorités de protection de l'enfance et toutes les organisations qui ont partagé notre vision et ont travaillé main dans la main avec nous. Leur collaboration a été essentielle pour étendre l'impact de nos actions préventives.

**Aux Soutiens Financiers :** Nous remercions sincèrement tous les donateurs, institutions et organismes qui ont fourni un soutien financier essentiel. Leur générosité a permis de concrétiser nos projets et de renforcer notre capacité à agir en faveur de la protection de l'enfance.

Ensemble, nous avons réalisé des avancées significatives au cours de l'année, et nous sommes conscients que cela n'aurait pas été possible sans le soutien collectif de chacun d'entre vous. Nous sommes reconnaissants de faire partie d'une communauté unie et engagée qui partage notre vision d'un avenir où chaque enfant peut s'épanouir dans un environnement protecteur.

**Merci pour votre soutien indéfectible.**

L'Association Départementale d'Entraide des Personnes Accueillies en Protection de l'Enfance (et autres statuts) et la Plus Grande Famille de Meuse.



# DES MOTS SUR DES MAUX

## PAROLE D'ENGAGÉ

J'écris ces mots pour Elle, pleine d'âme ;  
une entité. Des mots qui ont forgés notre  
vécu, à en faire une identité. Je tiens à la  
remercier, aujourd'hui, je suis fier d'avoir  
avancer. Elle, elle m'a tendu les bras, sans  
me connaître, ni me juger.

Elle anime aujourd'hui mes combats,  
Beaucoup d'entre nous ont luttés  
Elle donne la possibilité de différents choix  
Quand pour d'autre, mon futur était tracé

Elle est de celle qui protège  
Elle est de celle qui comprends  
Elle est de celle qui apaise  
Une présence, stable, au fil du temps

Elle nous voit grandir, elle fait partie de la  
famille. Peu importe notre histoire, elle  
nous écoute comme un ami. Elle, ce sont  
des rencontres, des expériences, qui  
resteront dans nos mémoires. Une main  
tendue, dans nos échecs, dans nos regrets,  
dans nos miroirs

Elle c'est la protection de l'enfance, de nos  
rêves, de nos vies. Elle c'est la protection de  
nos cœurs, contre la bêtise d'autrui. Elle  
c'est l'accompagnement de nos peurs, pour  
que stop nos cauchemars les nuits. Elle c'est  
la compréhension de nos pleurs, pour  
qu'enfin cesse les bruits.

Elle est de celle qui protège  
Elle est de celle qui comprends  
Elle est de celle qui apaise  
Une présence, stable, au fil du temps

Tourmentés par nos ombres, au bout du  
tunnel l'espoir. Elle ce sont des milliers de  
personnes, qui en l'humanité veulent croire.  
Elle c'est l'acte de plus, qui devient plus  
qu'un acte. Elle c'est la promesse de faire  
avancer la jeunesse, elle s'en ai fait le pacte

Elle est de celle qui protège  
Elle est de celle qui comprends  
Elle est de celle qui apaise  
Une présence, stable, au fil du temps



**Steven Dubois**

*Texte écrit un  
Administrateur de la  
Plus Grande Famille  
de Meuse*



Texte poignant et bienveillant sur l'enfance, l'adolescence et l'adulte protégé et la Protection de l'Enfance. Un récit de ce jeune artiste, devenu Administrateur, qui se plaît à écrire des morceaux de Slam et les publit sur sa page Facebook : **"Pour que les mots adoucissent mes maux"**. Il a écrit ce texte spécialement pour nos missions et notre rapport d'activité.

# NOS PARTENAIRES ILS NOUS SOUTIENNENT

## Partenaires institutionnels



## Partenaires privés





Directeur de la publication : **Dorian Stumpf**  
Conception éditoriale et rédaction en chef : **Dorian Stumpf**  
Rédaction : **Dorian Stumpf & Roland Willocq**  
Conception graphique : **Dorian Stumpf**  
Crédits photos : © **ADEPAPE 55, Pexel, Pixabay**

#### **Remerciements**

**Pour leur regard extérieur à :** Olivia Augusto, Mireille Pierson, Régine Munerelle, Michel Amann, Michel Pierson, Steven Dubois et Harvinder Luthra.





**PORTE-PAROLE**  
**DES JEUNES CONFIÉS**



**SERVICES**  
**AUX JEUNES CONFIÉS**



**EXPERTE**  
**DE LEUR RÉALITÉ DE VIE**

**Association Départementale d'Entraide  
des Personnes Accueillies en Protection  
de l'Enfance de la Meuse**

23, rue de la Couronne 55000 Bar Le Duc  
contact@adepape-meuse.fr  
09 77 65 59 07  
www.adepape-meuse.fr

